

# DRUHOTNÉ (SEKUNDÁRNÍ BIOTOPY)

## Celá škála ekosystémů:

- dálniční, silniční a železniční násypy, protipovodňové hráze
- úseky pod vedením vysokého napětí
- vytěžené lomy a pískovny, včetně těch určených k rekultivacím
- výsypky po těžbě uhlí, určené k rekultivacím
- ovocné sady (martináč hrušňový, krasci), parky (xylofágní hmyz)
- zarůstající louky
- polní či sportovní letiště (sysel obecný)
- kulturní step (drop velký)
- okraje polí, průmyslové či zemědělské areály, chatové kolonie
- městské sady a plochy
- aleje městské i kolem cest

# Opatření pro podporu biodiversity v městských oblastech

Do městské zeleně zařazovat převahu dřevin přirozeného druhového složení

Zavést mozaikovou seč travních ploch

(s využitím bubnových sekaček, ne rotačních)

Zlepšit hnízdní možnosti netopýrů a rorýsů (návrhy nových budov)

Nepoužívat průhledné (a lesklé) plochy ve výstavbě

(pro [ochranu ptactva](#), makety dravců nestačí)

Minimalizovat stříhání živých plotů do úzkých a pravidelných, či jinak nepřirozených tvarů

# Opatření pro podporu biodiversity v zemědělských oblastech (a volné krajině)

**Pěstovat více druhů plodin na menších plochách**

(s občasným zařazením pásů nebo ploch chemicky neošetřených a se zařazením tradičních místních plodin)

**Rozšířit plochy trvalých travních porostů na úkor orné půdy**

(např. na svažitých pozemcích)

**Zvýšit zastoupení rozptýlené zeleně a málo využívaných ploch**

(okraje cest a toků, meze, stráně...)

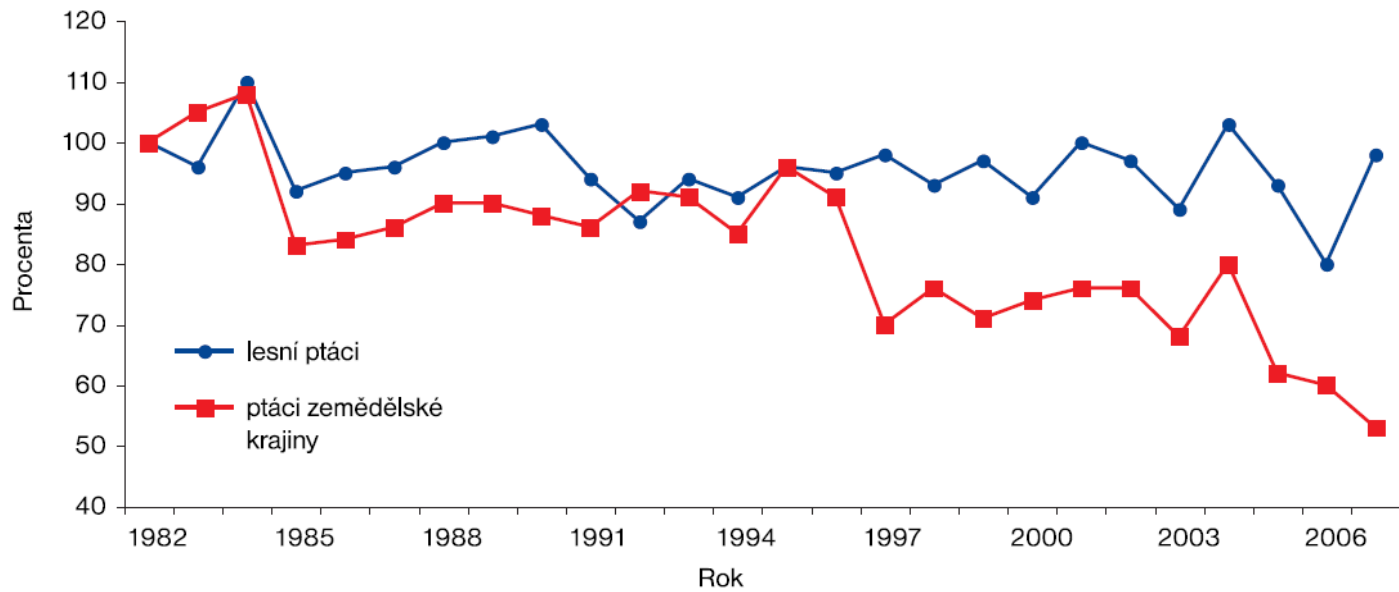
**Přehodnotit meliorace provedené v minulosti a případně obnovit mokřadní stanoviště**

**Zvýšit prostupnost krajiny pro živočišné druhy (přes dopr. sítě i plochy...)**

**Při sklizních ponechávat únikové trasy pro zvěř, používat plašiče...**

**Přebudovat konzoly elektrického vedení pro ochranu velkých druhů ptáků**

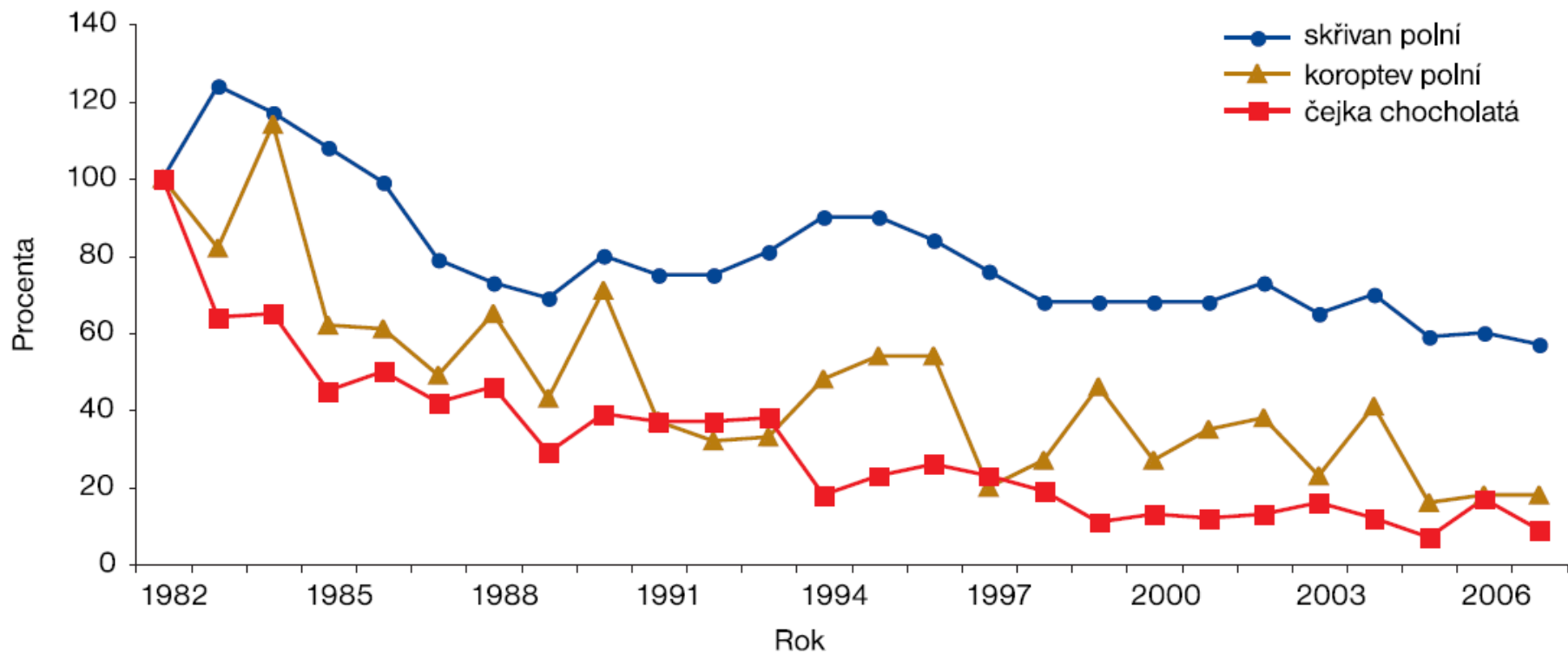
**Trvale odstraňovat invazní druhy rostlin**



**Obr. 3.28** Zatímco populace lesních ptáků v ČR zůstávaly v období let 1982–2007 zhruba stabilní, početnost ptáků zemědělské krajiny dramaticky poklesla téměř na polovinu.

Zdroj: Česká společnost ornitologická (Jednotný program sčítání ptáků v ČR) 2009





**Obr. 3.29** Modelovými druhy, odrážejícími stav dnešní zemědělské krajiny, jsou koroptev polní, čejka chocholátá a skřivan polní. Jejich početnost u nás klesla během necelých 30 let o 40–90 %.

Zdroj: Česká společnost ornitologická (Jednotný program sčítání ptáků v ČR) 2009

# DRUHOVÁ OCHRANA V ČR

V ČR bylo doposud zaznamenáno více než

2 700 druhů vyšších rostlin,

2 400 druhů nižších rostlin,

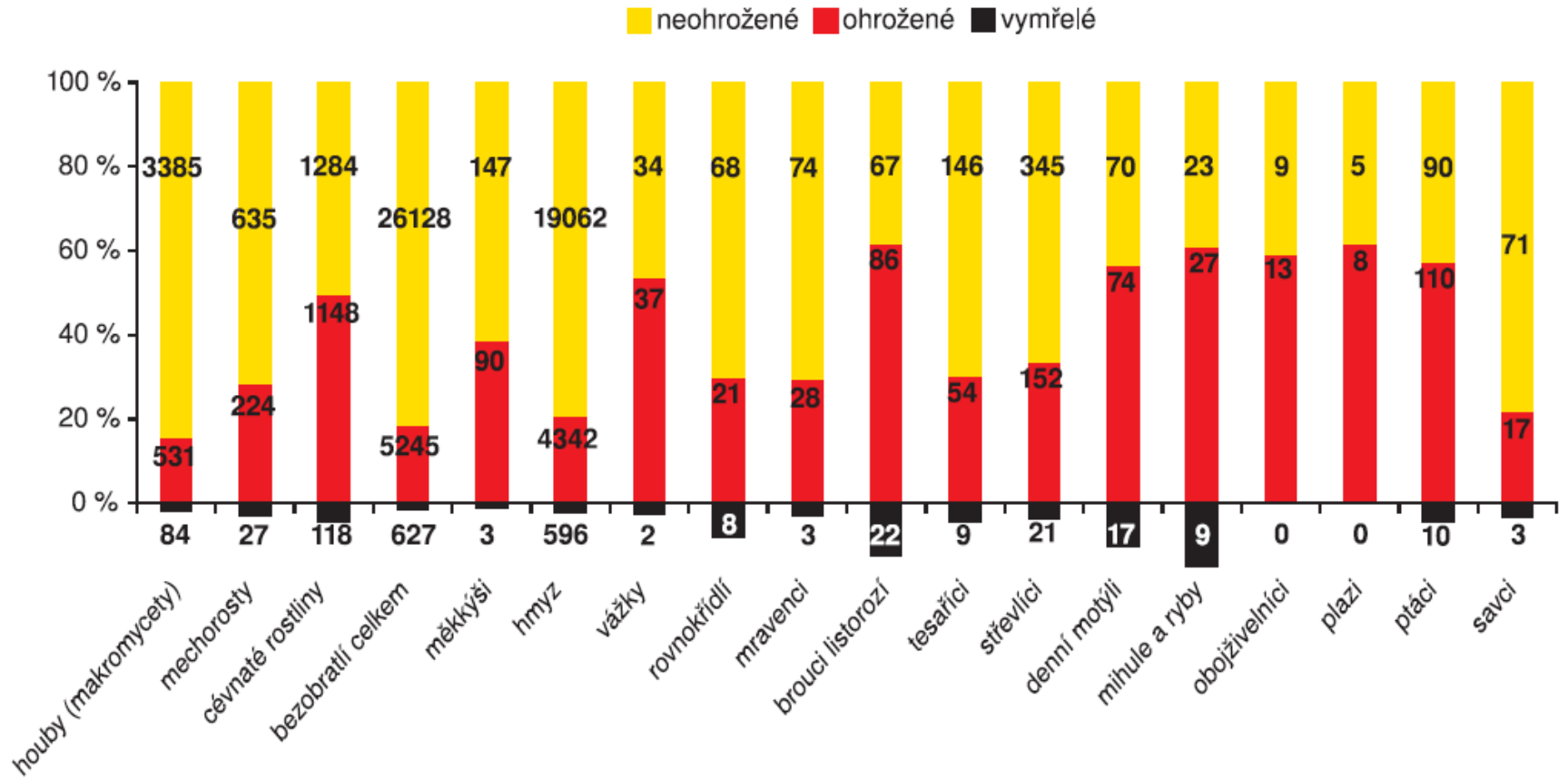
30 - 40 000 druhů bezobratlých a

asi 380 druhů obratlovců (rozmnožujících se v ČR)

Obecná druhová ochrana (zákon č. 114/1992 Sb.):

Ochrana všech druhů rostlin a živočichů před zničením, poškozováním, sběrem či odchytem, který vede nebo by mohl vést k ohrožení těchto druhů, zániku populace druhů nebo zničení ekosystému, jehož jsou součástí.

Nesmí dojít k jakémukoli ohrožení existence druhu (jako celku) žijícího na území České republiky.



**Obr. 3.2** Stav druhů ČR podle červených seznamů. Čísla udávají počet druhů v dané kategorii.

Zdroj: AOPK ČR 2009

# DRUHOVÁ OCHRANA V ČR

## Zvláštní druhová ochrana:

Vybrané druhy jsou hodnoceny jako zvláště chráněné a jejich výčet uvádí vyhláška č. 395/1992 Sb., několikrát novelizovaná - naposledy vyhláškou č. 175/2006 Sb.

Zvláště chráněné druhy jsou dle stupně ohrožení rozděleny do tří kategorií:

- ohrožené
- silně ohrožené
- kriticky ohrožené

Zvláštní druhová ochrana zahrnuje ochranu každého jedince daného druhu, ve všech jeho vývojových stádiích a ochranu biotopů.

Druhová ochrana je jedním z hlavních úkolů AOPK ČR. Jeho součástí je zejména:

- získávání informací o rozšíření a početnosti zvláště chráněných a ohrožených druhů, tzv. **mapování druhů**
- sledování dlouhodobého vývoje společenstev a populací druhů na vybraných lokalitách, tzv. **monitoring**



# MAPOVÁNÍ A MONITORING

## Mapování:

vlastní průzkum v terénu prováděný pracovníky AOPK ČR, správ národních parků, ale také rozsáhlou spoluprací s odbornými přírodovědnými pracovišti i znalci přírody - amatéry.

Výsledkem mapování jsou databáze, jež jsou shromažďovány v jednotném informačním systému ochrany přírody, nálezové databázi nebo jiných databázích (včetně [www](#)).

# REINTRODUKCE

## Kdy jsou reintrodukce vhodné:

- druh se v dané oblasti v minulosti přirozeně vyskytoval a nyní se vyskytuje mimo dosah svých disperzních a migračních schopností
- cílová stanoviště splňují všechny podmínky existence všech vývojových stádií druhu (potravní nabídka, možnosti úkrytu a nocování, velikost...)
- na cílovém stanovišti jsou vyjasněna vlastnická práva a vztahy
- je zajištěn odborný průběh a následné monitorování populace

## Reintrodukce v ČR:

Losos obecný

Jasoň červenooký

Ohniváček rdesnový

Puštík bělavý

Rak říční

Sokol stěhovavý

Hořec bezlodyžný (Kochův) - Bílé Karpaty

- severní Čechy, říčky tří povodí

- severní Morava, Štramberk, vrch Kotouč

- Šumava

- Šumava

- několik lokalit, Jeseníky, Vidnavsko

- Českosaské Švýcarsko + SRN, cca 20 párů dnes

## Péče o lokality:

Spontánní návraty některých rostlinných i živočišných druhů:

Vstavač trojzubý (Bílé Karpaty, po 60 letech)