

# CITES - Convention on International Trade in Endangered Species of Wild Fauna and Flora

**Úmluva o mezinárodním obchodu s ohroženými druhy volně žijících živočichů a planě rostoucích rostlin**

Upravuje pravidla pro mezinárodní obchod s ohroženými druhy fauny a flóry. Je realizována v jednotlivých členských zemích (dnes 172), prostřednictvím výkonných, vědeckých a kontrolních orgánů.

Česká republika přistoupila 25. 8. 1992 ještě jako ČSFR. V platnost u nás vstoupila 1.1.1993. Úmluva byla zakotvena v zákoně č. 114/1992 Sb. Po vstupu České republiky do Evropské unie se postupuje podle předpisů Evropského společenství, které do naší legislativy zavádí zákon č. 100/2004 Sb.

Výkonným orgánem s vrcholnou působností je **MŽP ČR** a vědeckým orgánem CITES s celostátní působností **Agentura ochrany přírody a krajiny ČR**. Funkci kontrolního orgánu zastává **Česká inspekce životního prostředí**. Regionálními výkonnými orgány se staly po vstupu do EU také krajské úřady, správy chráněných krajinných oblastí a správy národních parků.

# CITES - Convention on International Trade in Endangered Species of Wild Fauna and Flora

Účelem úmluvy je kontrola a regulace mezinárodního obchodu s vybranými ohroženými druhy. V současné době chrání asi 5 000 druhů živočichů a 28 000 druhů rostlin celého světa. Jsou zavedeny tři režimy ochrany, podle nichž jsou rozděleny do tří příloh (I, II, III):

Příloha CITES I: obsahuje druhy, které jsou bezprostředně ohroženy vyhubením. Mezinárodní obchod s těmito druhy je zakázán a je povolován jen výjimečně.

(z našich druhů např. orl královský, orl mořský, sokol stěhovavý a vydra říční)

Příloha CITES II: obsahuje druhy, které by mohly být ohroženy vyhubením, pokud by obchod s nimi nebyl přísně regulován. Mezinárodní obchod je povolen pouze na základě zvláštních povolení (tzv. permity CITES), které musí být předloženy celním orgánům jak při vývozu tak i dovozu.

(z našich druhů např. vlk, medvěd hnědý, rys ostrovid, kočka divoká, čáp černý, drop velký, pijavka lékařská, jasoň červenooký, celá čeleď vstavačovitých, sněžěnka podsněžník a brambořík nachový)

V této příloze jsou zařazeny i celé skupiny živočichů a rostlin, jako např. primáti, papoušci, kaktusy či orchideje.

Příloha CITES III: obsahuje druhy, které jsou ohroženy mezinárodním obchodem pouze v určitých zemích a jsou chráněny na návrh těchto zemí. Pro exempláře pocházející z těchto zemí je třeba celním orgánům předložit exportní povolení výkonného orgánu vyvážející země.

(např. kobra královská v Indii).

# CITES - Convention on International Trade in Endangered Species of Wild Fauna and Flora

Druhy chráněné úmluvou nemohou být převáženy přes hranice bez speciálního povolení (permitu), které vydávají výkonné orgány obou zemí (tedy země vývozu i dovozu), v ČR tedy Ministerstvo životního prostředí.

V České republice také platí povinnost registrace držených nebo chovaných CITES-ových druhů, tuto registraci provádějí krajské úřady, správy CHKO a NP.

Seznam povinně registrovaných druhů CITES je ve vyhlášce č. 227/2004 sb.

# NATURA 2000

Soustava chráněných území, které vytvářejí na svém území podle jednotných principů všechny státy Evropské unie.

Vznik soustavy Natura 2000 podmiňují dvě směrnice:

Směrnice č. **92/43/EEC** o ochraně přírodních stanovišť, volně žijících živočichů a planě rostoucích rostlin

Směrnice č. **79/409/EEC** o ochraně volně žijících ptáků

## Směrnice č. 92/43/EEC o stanovištích:

Jde o ochranu volně žijících živočichů a planě rostoucích rostlin.

Příloha I:

- uvádí typy přírodních stanovišť, jejichž ochrana vyžaduje vyhlášení zvláštních oblastí ochrany

Příloha č. II:

- stanovuje druhy vyžadující zvláštní územní ochranu
- tato ochrana je realizovaná v podobě evropsky významných lokalit

Příloha č. III:

- stanovuje kritéria pro výběr lokalit

Příloha č. IV:

- obsahuje výčet druhů, které vyžadují přísnou ochranu

# ***Přehled skupin z přílohy II směrnice o stanovištích***

## **Živočichové:**

Brouci, Korýši, Kruhoústí a ryby, Měkkýši, Motýli, Obojživelníci, Plazi, Rovnokřídlí,  
Savci, Štírci, Vážky

## **Rostliny:**

Cévnaté rostliny, Mechorosty

## **Směrnice č. 79/409/EEC o ptácích:**

- povinnost pro celoevropsky významné druhy vyhlásit tzv. ptačí oblasti

### **Příloha I:**

- Seznam chráněných druhů a poddruhů ptáků

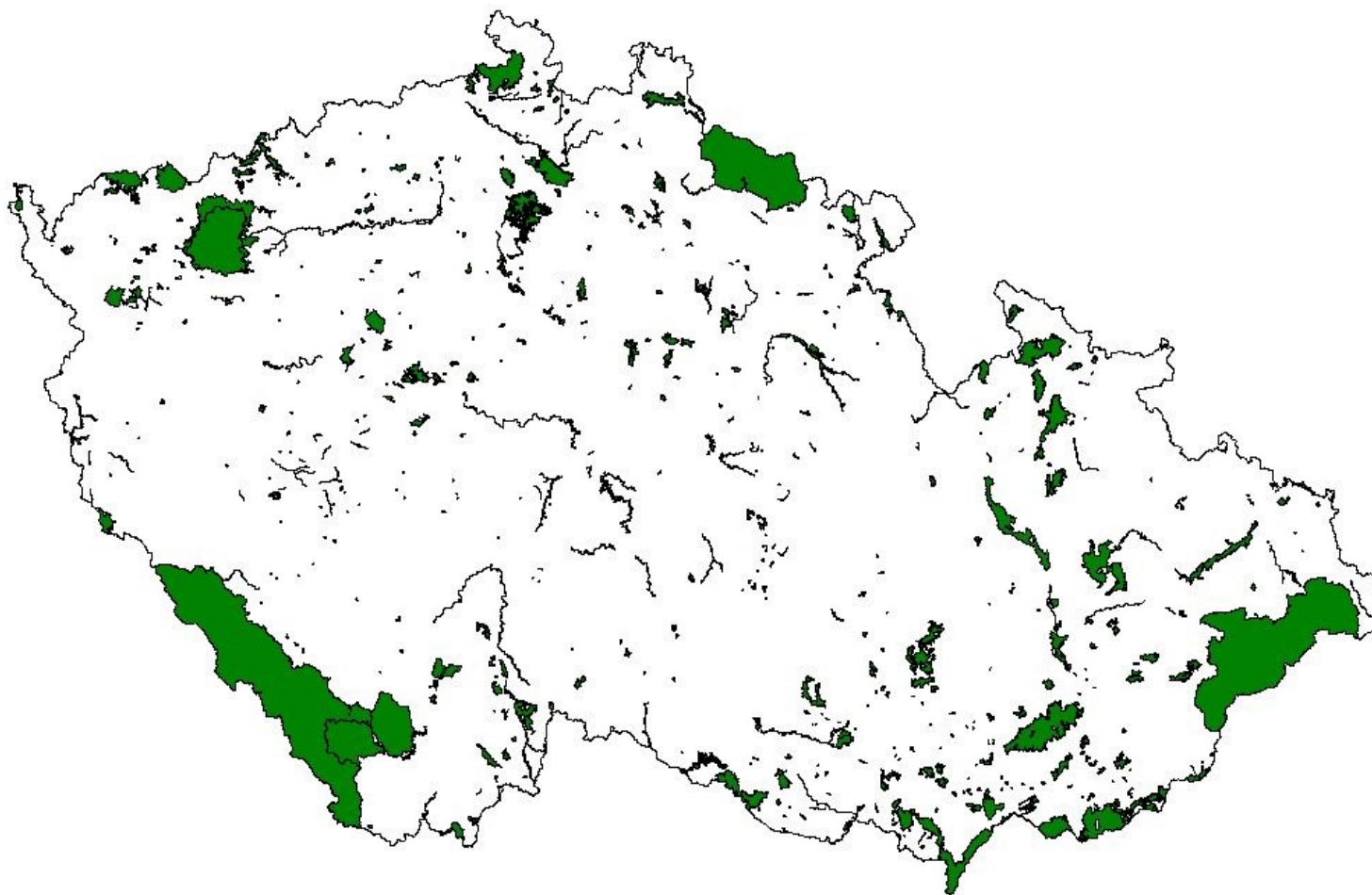
### **Příloha č. II/1 a II/2:**

- Druhy uvedené v této příloze mohou být loveny v níže uvedených členských státech podle vnitrostátních právní předpisů.

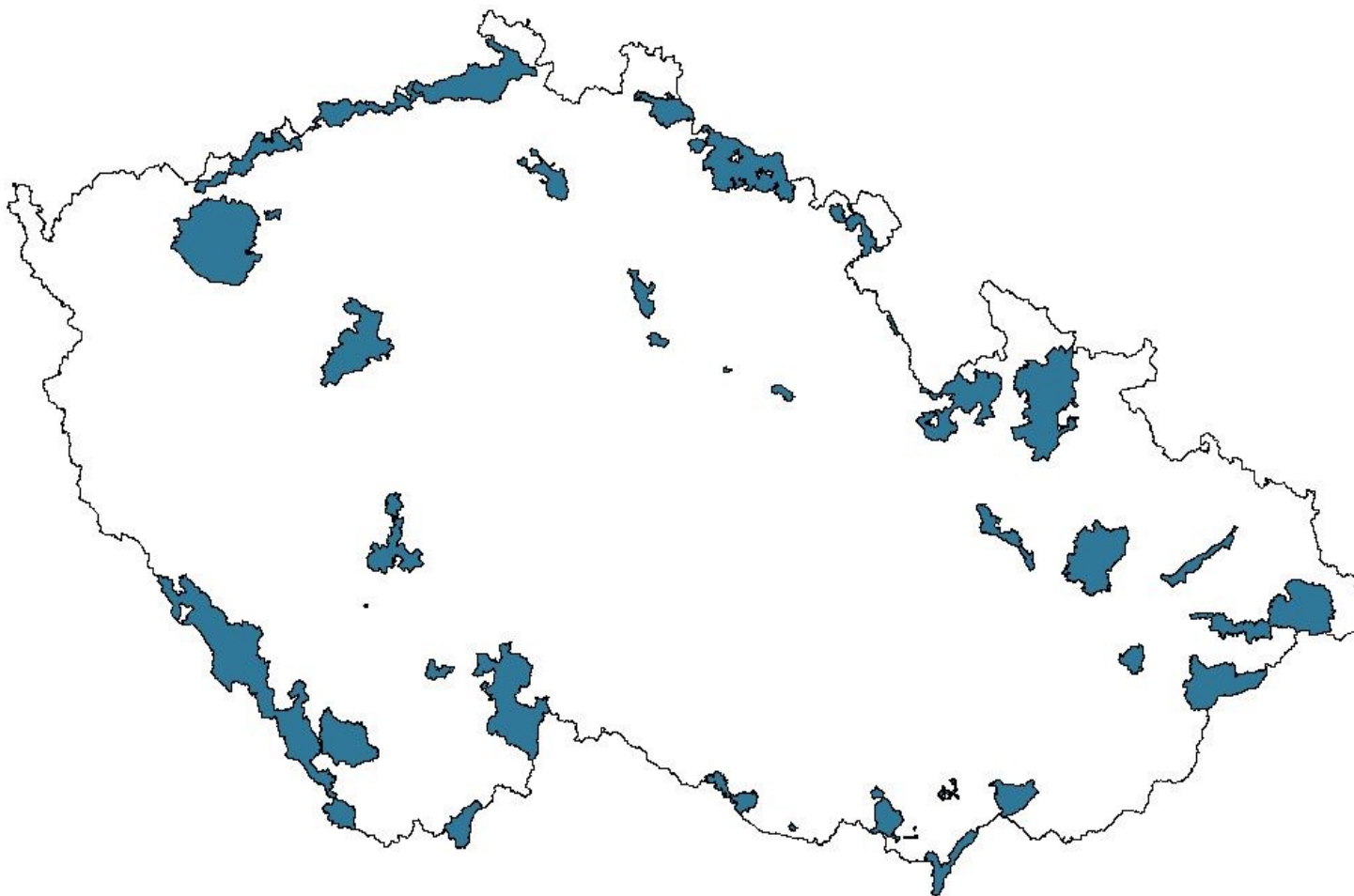
### **Příloha č. III:**

- Druhy této přílohy mohou být na území všech členských států uvedeny na trh při současném dodržení vnitrostátních předpisů

# PŘEHLED EVROPSKY VÝZNAMNÝCH LOKALIT V ČR



# PŘEHLED PTAČÍCH OBLASTÍ V ČR



# ÚZEMNÍ OCHRANA V ČR

## Velkoplošná zvláště chráněná území a PP

### Velkoplošná zvláště chráněná území

- **národní parky (NP):** rozsáhlá území jedinečná v národním či mezinárodním měřítku, veškeré využití musí být podřízeno zachování a zlepšení přírodních poměrů  
(KRNAP, Šumava, Podyjí a Č. Švýcarsko)
- **chráněné krajinné oblasti (CHKO):** rozsáhlá území s harmonicky utvářenou krajinou a významným podílem přirozených lesních ekosystémů a trvalých travních porostů; hospodářské využití dle ochranných zón tak, aby se zlepšoval nebo zachoval přírodní stav

### Přírodní parky

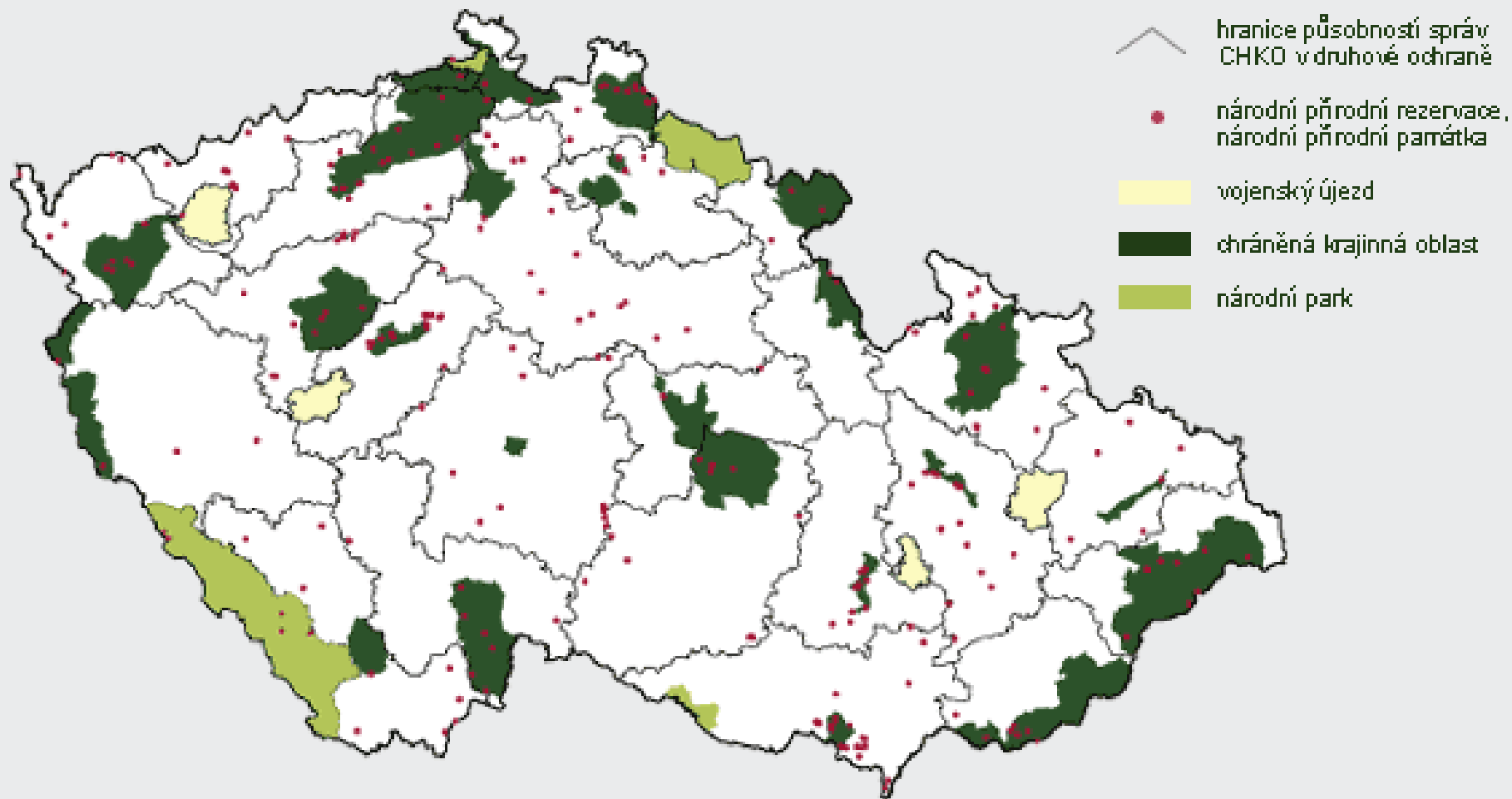
Slouží k ochraně krajinného rázu a jsou v nich omezeny činnosti, které by mohly vést k rušení či poškození dochovaného stavu území.

### Vojenské újezdy

Oblasti s výskytem některých vzácných druhů rostlin i živočichů!



# Velkoplošná zvláště chráněná území, NPR a NPP



[http://www.cittadella.cz/europarc/index.php?p=mapaCHKO&site=default\\_cz](http://www.cittadella.cz/europarc/index.php?p=mapaCHKO&site=default_cz)

# ÚZEMNÍ OCHRANA V ČR

## Maloplošná zvláště chráněná území

### Maloplošná zvláště chráněná území

- **Národní přírodní rezervace:** ochrana přirozených či přírodě blízkých ekosystémů
- **Národní přírodní památky:** ochrana unikátních geologicko-geomorfologických útvary a jevů, nalezišť hornin a stanovišť vzácných druhů
- **Přírodní rezervace:** regionální obdoba NPR
- **Přírodní památky:** regionální obdoba NPP

---

Vykupovaná území: lokality získané koupí, díky činnosti pozemkových spolků, zájmových skupin, nevládních organizací, Svazu ochránců přírody aj.